

分布：四川。

(300) 红褐植盲蝽 *Phytocoris rubiginosus* Nonnaizab et Jorigtoo, 1992 (图 199)

Phytocoris rubiginosus Nonnaizab et Jorigtoo 1992: 318; Schuh, 1995: 904; Kerzhner & Josifov, 1999: 165.

雄虫长椭圆形；雌虫短翅，卵圆形，具平伏银白色丝状毛以及半直立黑毛，或多或少具红或红褐斑。

头淡黄色，密布红或红褐斑，深色个体斑常为黑褐色，额具放射状斜纹，顶端明显突起，唇基基部倒“V”形斑常与额端部深色斑汇合。触角线形；第Ⅰ节淡黄，具红褐或深褐斑，被平伏毛与少许直立毛，直立毛短于该节直径；第Ⅱ节黄褐，基部黄白色，中部黄白色或色稍浅；第Ⅲ节黄褐，基部浅色；第Ⅳ节褐或深褐。喙伸过后足基节。

前胸背板灰褐或浅褐色，后缘黄白，亚后缘深褐；领浅色具红褐或褐斑；胝区浅色，具褐或深褐斑。小盾片浅色，纵中线两侧具深褐或红褐斑。半鞘翅黄褐或浅褐色，缘片、革片内缘、爪片外缘几为红褐、褐或深褐色，爪片端、革片外端角、楔片端、楔片内缘中央及基部深褐或黑褐色；楔片红褐或黄褐，外缘基半白色。膜片密布灰褐色乱点，翅脉几全为深色；雌虫膜片不超过楔片端。前胸侧板浅色，中央具红褐或深褐斑。前足胫节端部褐或浅褐，基部、亚基部以及中央具红褐或褐色环纹；中足胫节无深色环，几无斑；后足胫节基部具深色斑或环。雌虫腹部腹面淡黄密布红褐斑，腹末超过前翅；雄虫腹部腹面黄褐，密布红褐或深褐斑，生殖囊深褐色，腹末超过楔片缝。

头顶宽/眼宽 = (♂) 1.58~1.91, (♀) 2.29~2.33; 触角第Ⅱ节长/触角第Ⅰ节长 = (♂) 1.93~2.12, (♀) 1.91~1.92; 头宽/前胸背板宽 = (♂) 0.56~0.63, (♀) 0.76~0.80; 触角第Ⅰ节长/头宽 = (♂) 1.45~1.62, (♀) 1.68~1.71; 触角第Ⅰ节长/前胸背板宽 = (♂) 0.87~0.98, (♀) 1.31~1.34; 体长/前胸背板宽 = (♂) 3.8~4.4, (♀) 3.7~3.9。

雄虫生殖囊开口周缘无突起。右阳基侧突几呈柱形，端部高度背腹压扁。左阳基侧突弯曲几成直角；感觉叶轻度突起；杆部近基部侧扁，向端中度扭曲，端部中度背腹压扁，呈钩状。阳茎端次生生殖孔两侧具栉状构造；阳茎端腹面中度骨化；梳状板附于膜囊之上，小齿排列呈“S”形，基部齿不规则，末端具1分离大齿。

量度 (mm): 体长 (♂) 5.4~6.3, (♀) 4.4, 体宽 (♂) 1.63, (♀) 2.10。头长 0.65, 头宽 0.85~0.91, 头顶宽 (♂) 0.38~0.42, (♀) 0.48~0.49。触角各节长 (♂) 1.26~1.41:2.55~2.98:2.03~2.34:0.92~1.47, (♀) 1.51~1.54:2.90~2.94:1.96:?.前胸背板长 1.05, 后缘宽 (♂) 1.40~1.57, ♀ 1.13~1.18。革片长 3.0, 楔片长 1.13。

模式标本：正模♂，内蒙古兴安盟科尔沁右翼中旗，1983.Ⅺ.20，查娜采（存NMTU）（未检查）。

观察标本: 7 ♂♂, 山西高平云蒙山, 1974. IX. 16; 2 ♂♂, 山西绛县, 1974. IX. 11~14, 邹环光等采; 5 ♂♂, 辽宁喀左旗草场乡, 1996. VIII. 18, 王义平采; 4 ♂♂ 2 ♀♀, 辽宁喀左旗, 1996. IX. 4~6, 王义平采。

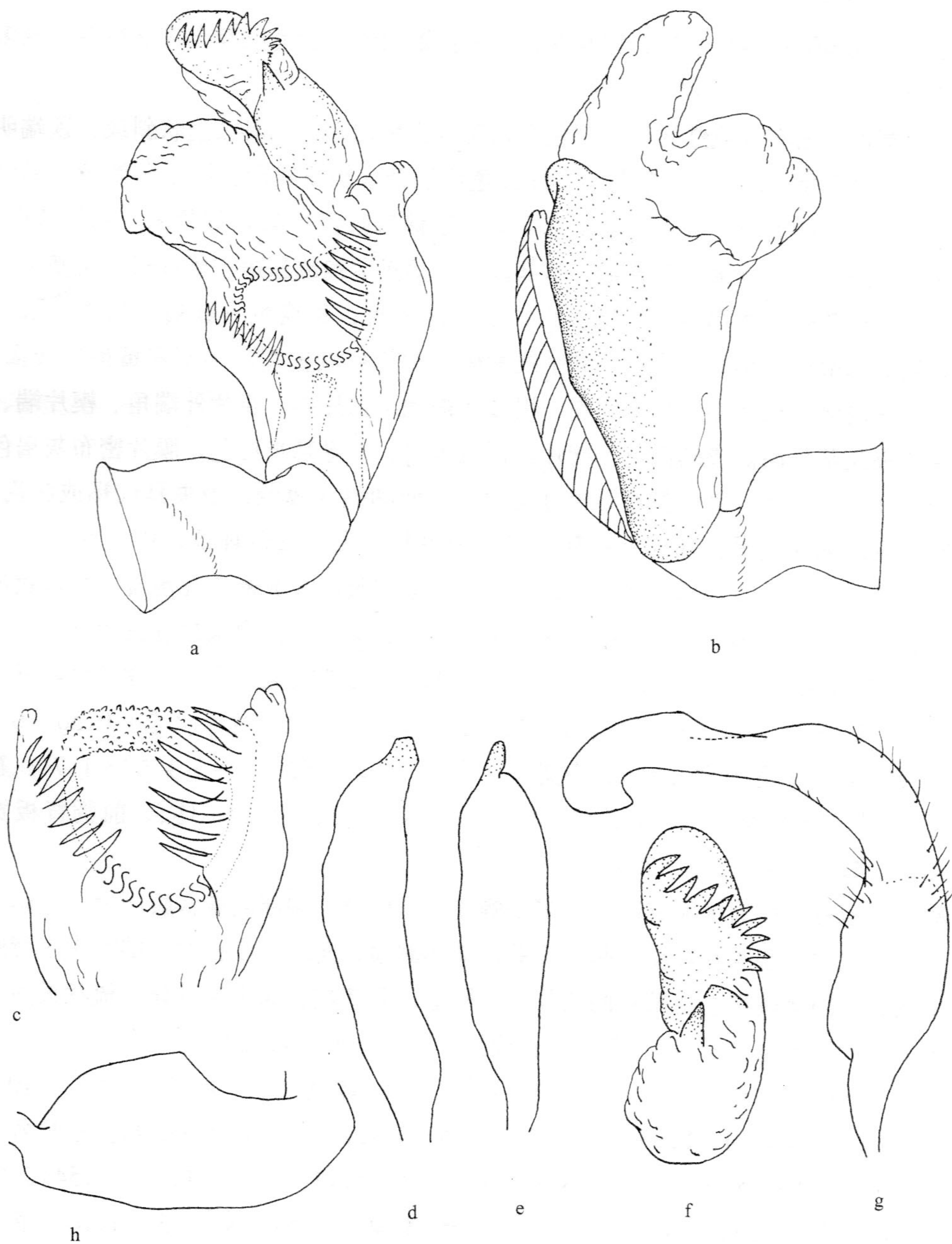


图 199 红褐植盲蝽 *Phytocoris rubiginosus* Nonnaizab et Jorigtoo
a~b. 阳茎端(vesica); c. 阳茎端栉状构造(pectinate structure of vesica); d~e. 右阳基侧突(right paramere); f. 梳状板(comb-shaped spiculum); g. 左阳基侧突(left paramere); h. 左阳基侧突感觉叶(sensory lobe of left paramere)。

中国其他记录：内蒙古 [兴安盟 (科尔沁右翼中旗)、哲里木盟 (科尔沁左翼后旗)、赤峰市 (克什克腾旗) (能乃扎布、照日格图, 1992)]。

分布：山西、内蒙古、辽宁。

(301) 沙氏植盲蝽 *Phytocoris shabliovskii* Kerzhner, 1998 (图 200, 图版 VI-14)

Phytocoris shabliovskii Kerzhner, 1998a: 38, 1988b: 821; Schuh, 1995: 907; Kerzhner & Josifov, 1999: 160.

体较小, 长椭圆形。

头黄白色, 额具褐或深褐色斜纹, 唇基中部 (有时端部)、上颚片中央、下颚片上缘及小颊上缘具褐或黑褐斑, 唇基基部的倒“V”形斑常与额前缘深色斑汇合。触角深褐或黑褐, 线形; 第 I 节背面具黄白斑, 腹面浅色, 被直立浅色毛与平伏短毛; 第 II 节基部黄白色, 中部略浅; 第 III 节基部及顶端狭窄地浅色。喙明显伸过后足基节。

雄虫前胸背板灰褐或灰黑; 胝区常黄白色; 领浅色, 具不明显斑纹; 前胸背板后缘狭窄地浅色, 其前方具呈块状中断的深色斑。雌虫前胸背板黄白, 两侧具深色斑, 亚后缘具常中断的黑褐至黑色横纹。小盾片黄白, 近端两侧具深色斑。半鞘翅灰白, 具不清晰的灰褐至黑褐色斑; 革片端部有一亚方形浅色斑块, 其前缘常为一深色斑纹; 楔片基部浅色; 半鞘翅被银白色丝状毛以及深褐或黑褐半直立毛, 有时深色毛端部金黄色。膜片灰白, 散布灰褐色乱点, 脉端部浅色。前胸侧板浅色, 上缘深色, 中央具 1 深色纵条纹。足黄白色, 股节散布深褐或黑褐斑, 后足股节基部无斑, 近端部具 1 浅色斜纹; 前、中足胫节具 3 深褐或黑褐环, 中间深色环浅于浅色环。腹部腹面浅黄, 两侧具红褐或黑褐斑, 有时腹部腹面深褐色; 雄虫腹末不超过楔片缝, 雌虫腹末不超过楔片端。

头顶宽/眼宽 = (♂) 0.54~0.75, ♀ 1.27~1.29; 触角第 II 节长/触角第 I 节长 = 2.25~2.62; 触角第 I 节长/头宽 = (♂) 1.14~1.22, (♀) 1.28~1.34; 触角第 I 节长/前胸背板宽 = 0.75~0.84; 头宽/前胸背板宽 = (♂) 0.66~0.70, (♀) 0.55~0.58; 体长/前胸背板宽 = 3.8~4.1。

雄虫生殖囊开口前缘左端有 1 扁平小突起。右阳基侧突内侧具齿, 顶部侧扁。左阳基侧突弯曲约呈直角; 感觉叶肥大, 中度突出, 内侧具齿; 杆部近基部处最窄, 向端稍变宽; 端突侧扁。阳基端主膜叶腹面可见两叶, 梳状板附于主膜叶上, 其侧方有 1 带状骨片延伸到次生生殖孔下方; 阳茎端基部右侧具 1 小骨片; 梳状板具 2 排齿, 左侧基半与端半齿相向相列, 中间大部分的齿较平。

量度 (mm): 体长 5.8~6.5, 体宽 2.0。头长 0.40, 头宽 0.98~1.03, 头顶宽 (♂) 0.22~0.27, (♀) 0.38~0.40。触角各节长 (♂) 1.13~1.26:2.76~3.22:1.54~1.62:0.74~1.37, (♀) 1.25~1.37:2.81~3.22:1.65:1.26。前胸背板长 0.93, 后缘宽 1.50~1.68。革片长 4.30, 楔片长 1.05。